

Recuperación Urbana

Respuestas Resilientes frente a la Crisis

Sesión 6
Intercambio de Experiencias
sobre Parques Urbanos y
Espacios Públicos





Recuperación Urbana

Respuestas Resilientes
frente a la Crisis

La actual situación de pandemia ha dejado al descubierto las vulnerabilidades muchas veces crónicas, de las ciudades de América Latina, aunque también permitió visibilizar la creatividad y el compromiso en el diseño e implementación de medidas urbanas por parte de los funcionarios locales y la ciudadanía en general, para enfrentar los efectos de esta crisis.

Con el fin de acercar desafíos y soluciones para las ciudades de la región, CAF, mediante la Iniciativa Ciudades con Futuro y la Red de Ciudades Resilientes, organizan el espacio virtual denominado “Recuperación Urbana: Respuestas Resilientes Frente a la Crisis”, con el fin de crear y compartir conocimiento y buenas prácticas entre municipios y actores clave del ecosistema urbano regional, dirigidos a mitigar o controlar los efectos de la pandemia.

Con esta actividad se busca contribuir al fortalecimiento institucional de los gobiernos locales para ayudarles a formular intervenciones urbanas, a partir del apoyo entre pares, ideas, conocimiento especializado y las experiencias compartidas.

ciudades con futuro

una iniciativa de CAF

La estrategia de CAF en ciudades está dirigida a contribuir con la mejora de los niveles de inclusión y de productividad de América Latina, a través de la mejora del acceso a las oportunidades que la ciudad ofrece a sus ciudadanos y a las empresas. A través de la iniciativa se plantea identificar, diseñar e implementar intervenciones urbanas que mejoren el acceso a esas oportunidades, contemplando una mayor y mejor resiliencia, equidad de género y gobernanza metropolitana.



La Red de Ciudades Resilientes es una organización dirigida por las ciudades, integrada por 97 ciudades miembros en más de 40 países, que impulsa las medidas de resiliencia urbana para proteger a las comunidades vulnerables del cambio climático y otras adversidades físicas, sociales y económicas. Con el apoyo de la Fundación Rockefeller y otros socios, la Red de Ciudades Resilientes reúne una red mundial de Directores de Resiliencia dedicada a proteger a sus comunidades e infraestructuras críticas de las perturbaciones agudas y las tensiones crónicas. En conexión con una amplia gama de asociados de los sectores público y privado, la Red de Ciudades Resilientes es la principal organización que actúa para crear un futuro urbano más seguro y equitativo.

Créditos

Coordinación Editorial

Luisa Acosta

Revisión y Edición

Equipo iniciativa Ciudades con Futuro de CAF
Equipo Red de Ciudades Resilientes

Diseño Gráfico

Fabiana Parra

Octubre 2020.

Las ideas y los planteamientos contenidos en la presente edición son exclusiva responsabilidad de sus autores y no comprometen la posición de CAF y de la Red de Ciudades Resilientes.

La versión digital de esta publicación se encuentra en www.caf.com y resilientcitiesnetwork.org

© 2020 Corporación Andina de Fomento.
Todos los derechos reservados.

Autores

Bogotá, Colombia:

Blanca Durán

Directora del Instituto Distrital de Recreación y Deportes de la Alcaldía de Bogotá.

Colima, México:

Laura Villaseñor

Jefa de Resiliencia de Colima de la Oficina de Resiliencia del Ayuntamiento de Colima.

Puerto Escondido, México:

Antonia Martínez Hernández

Directora de Desarrollo Sustentable del Ayuntamiento de San Pedro de Mixtepec, en Puerto Escondido, Oaxaca.

Proyecto Invitado:

Federico Cartín Arteaga

Proyecto Rutas Naturbanas, Costa Rica.

Experto Invitado:

Luis Romahn Diez

Presidente de la Asociación Nacional de Parques y Recreación (ANPR), México.

Índice

Ciudades Participantes	01
Presentación de los Invitados	03
La Sesión en Datos	04
Introducción	05
Retos	
En lo Socio-ambiental	06
En lo Económico	07
En lo Institucional	08
Aprendizajes	
En lo Socio-ambiental	09
En lo Económico	16
En lo Institucional	20

Ciudades Participantes

Bogotá Colombia

Población Urbana
7.743.955 hab.
Población Metropolitana
+1.000.000 hab.
Densidad
1.775 hab/km²
Superficie Urbanizada
307,36 km²

En Bogotá, el Sistema Distrital de Parques y escenarios presenta una oportunidad para implementar y experimentar con ideas innovadoras y sostenibles que permitan transformar el espacio público, disminuyendo la segregación particularmente de mujeres, niñas y niños, y siendo el centro de la adaptación al cambio climático en las ciudades frente al COVID-19 el cual requiere una nueva cultura ciudadana y que implica cambios en las prácticas y formas de relacionamiento público.

Colima México

Población Urbana
723.455 hab.
Densidad
115,61 hab/km²
Superficie Urbanizada
5.625 km²

Colima ha venido trabajando los últimos años en la Estrategia de Resiliencia de la Ciudad donde el papel del espacio público ha sido fundamental. Con foco en la articulación multisectorial para la generación de conocimiento, han avanzado en la identificación de los riesgos urbanos en un contexto de vulnerabilidad ambiental y cambio climático, para orientar la política pública y la acción ciudadana.

Ciudades Participantes

Puerto Escondido México

Población Urbana
25.902 hab.

Densidad
1850 hab/km²

Superficie Urbanizada
14 km²

Puerto Escondido es una ciudad de aproximadamente 100.000 habitantes, ubicada en la Región Costa Mexicana, en el estado de Oaxaca. A raíz de un déficit en sus espacios públicos, y con el apoyo de la Fundación Avina, han recuperado un espacio público deteriorado e inseguro para convertirlo en un Parque que han denominado La Lagunita. Esta experiencia es un ejemplo sobre cómo a través de la participación ciudadana, la organización vecinal y la colaboración, es posible diseñar, construir y gestionar espacios públicos con enfoque inclusivo y productivo.

Presentación de los invitados

Luis Román Diez Experto invitado

Cuenta con experiencia trabajando con organizaciones gubernamentales y la comunidad, brindando estrategias de planificación, diseño y gestión de espacios abiertos públicos antes y después del desarrollo para lograr espacios funcionales, sostenibles y atractivos.

Fundador de “Parques de México”, una organización que se enfoca en la creación, desarrollo, operación y administración de espacios públicos con un énfasis en transformar los entornos sociales, aplicando modelos de éxito internacional y empujando los límites más allá de los usos comunes del dominio público. En 2015 junto con otras organizaciones, fundó la Asociación Nacional de Parques y Recreación de México.

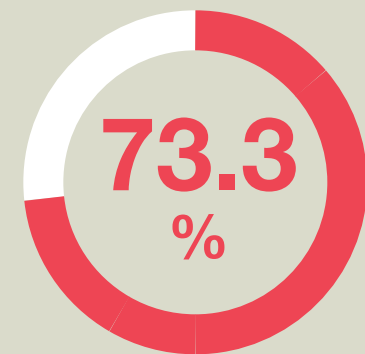
Emil Rodríguez Garabot Moderador

Actualmente es especialista en Desarrollo Urbano de la Vicepresidencia de Desarrollo Sostenible de CAF. Cuenta con más de 15 años de experiencia en el campo de planeamiento y diseño urbano como responsable de proyectos para el sector privado, el sector público y agencias multilaterales, en un ámbito internacional.

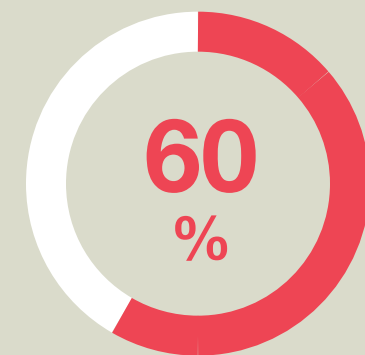
Máster en Urbanismo por la Universidad Politécnica de Catalunya, UPC (España) y arquitecto por la UNPHU (República Dominicana). Recibió en 2010 la Hubert Humphrey Fellowship Fulbright certificándose en el Programa Especial de Estudios Urbanos y Regionales del Massachusetts Institute of Technology MIT en Estados Unidos.

Sesión en Datos

Colima México



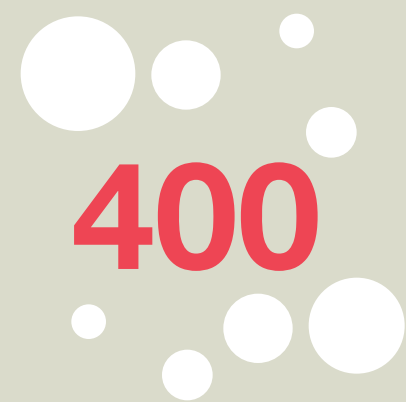
El índice de accesibilidad al espacio público abierto, según ONU Hábitat



Espacios públicos en la ciudad que necesitan ser **rescatados** (según un estudio del Instituto de Planeación de Colima)



Espacios públicos en lo que va del año



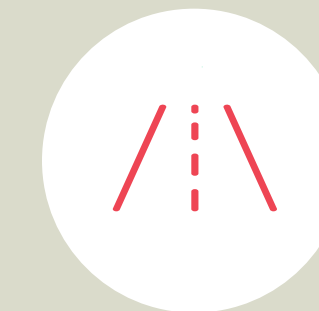
Redes ciudadanas en todo el estado

8.444 metros Parque La Lagunita

construido a partir de la iniciativa ciudadana y el apoyo de la Fundación Avina

Puerto Escondido México

San José Costa Rica



25 km conectados a través de Rutas Naturbanas,

iniciativa ciudadana nacida en 2015 con el propósito de conectar a las personas con la ciudad a través de la naturaleza

2 km
construidos

3 km
en construidos

Bogotá Colombia



44 hectáreas de espacio público

proyectadas para culminación de la **Primera Línea del Metro de Bogotá (PLMB)**, repartidas alrededor de las 19 estaciones que la componen



aforo
máximo
en espacios públicos



3 horas
periodicidad mínima
de desinfección



Instalación de dispensadores
de alcohol glicerinado
mínimo al 60% cada 100 metros

Introducción

La pandemia de COVID-19 y las restricciones de confinamiento y distanciamiento nos han obligado a repensar el derecho a la ciudad, desde una perspectiva de acceso. La emergencia ha transformado profundamente las relaciones entre el ciudadano y sus calles, sus servicios y sus espacios públicos.

Los espacios públicos contemporáneos ya no deben pensarse como lugares aislados sino como una red pública continua que brinda acceso y conexión a las distintas piezas que conforman la ciudad. Así, el espacio público sigue siendo esa red de continuidad a través de la que se enlaza el tejido urbano.

Este rol conector e integrador es el que se debe redimensionar, por un lado, para minimizar el riesgo de contagio y/o limitar la propagación del virus, y además para proporcionar nuevas formas de productividad, abastecimiento, recreación y bienestar.

La crisis sanitaria ha puesto en manifiesto algunos de los principales retos que presenta la gestión de los espacios públicos. La exigencia de confinamiento y distanciamiento social nos obliga a enfocar con nuevos lentes la producción de los espacios públicos en términos de diseño, conectividad, flexibilidad de usos, gestión, mantenimiento y distribución equitativa en el territorio.

La ciudad del futuro requerirá espacios pensados desde y para el bienestar ciudadano, el desarrollo comunitario y la armonía entre entorno natural y construido, donde la planificación urbana, la salud pública y el desarrollo sostenible sean abordados de forma conjunta y con mirada integral.

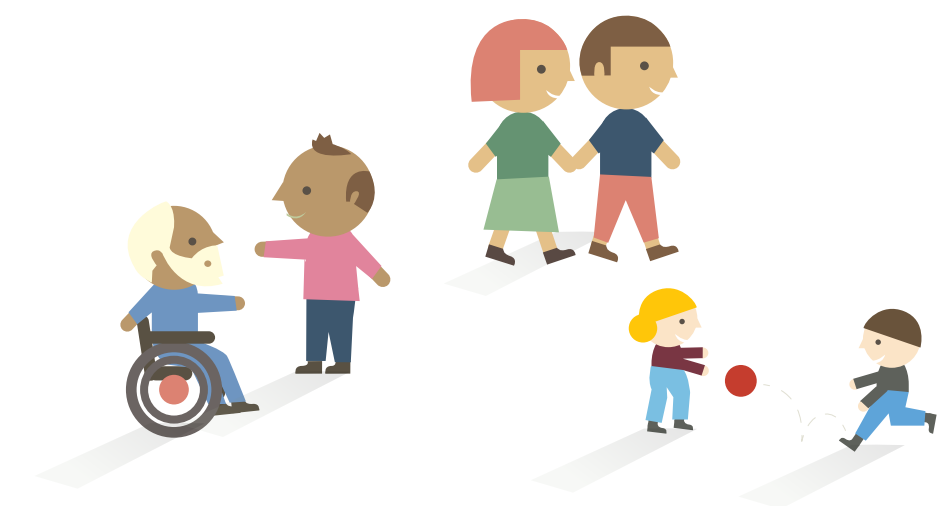
Retos **En lo Socio-ambiental**

La resiliencia es un concepto que, aplicado a las ciudades, consiste en que éstas tengan la capacidad para prepararse, resistir y recuperarse frente a una crisis. La resiliencia, vista desde un enfoque humano, es fundamentalmente un proceso de aprendizaje. Por lo tanto, para tener ciudades y territorios más resilientes es necesario que las instituciones y los ciudadanos desarrollen la capacidad de aprender de su entorno redimensionando las relaciones entre lo social y lo ecológico.

Así mismo, la sostenibilidad de nuestros ecosistemas urbanos depende directamente de las acciones humanas, y a su vez la degradación y deterioro de estos ecosistemas pone en riesgo el bienestar de las personas, hecho tangible en los últimos años, donde las pérdidas por riesgos socioambientales han sacudido el planeta. Por tanto, esa sinergia entre hombre-naturaleza hoy es más importante que nunca para garantizar el derecho a la ciudad y el acceso a oportunidades.

En un contexto de cambio climático, uno de los grandes retos es construir infraestructuras verdes con enfoque de resiliencia capaces de disminuir y/o mitigar los riesgos antropogénicos a la vez que se consolidan como base de interacción y bienestar social.

Reconocer a la participación ciudadana como un componente fundamental, revalorizar el espacio público como factor fundamental en la construcción de seguridad ciudadana, y construir alternativas creativas y diversas para la apropiación comunitaria de los espacios públicos son algunos de los elementos clave a considerar.

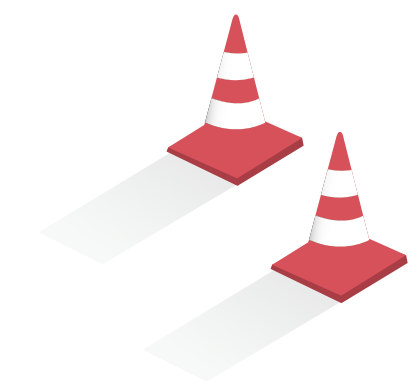


Retos **En lo Económico**

Actualmente 1 de cada 3 latinoamericanos habita en una vivienda precaria y desconectada de servicios básicos como agua, educación, transporte o trabajo. Por tanto, los espacios públicos trascienden su función recreativa o de esparcimiento, y ofrecen una doble función siendo espacios productivos para millones de trabajadores informales y la extensión de las actividades, privadas y públicas, de toda la sociedad.

Una gestión efectiva de los espacios públicos debe incorporar su dimensión económica así como cuantificar las externalidades positivas de los mismos, para caminar hacia un equilibrio entre espacios públicos económicamente rentables, socialmente deseables y ambientalmente sostenibles.

De igual manera Latinoamérica tiene el reto de prototipar y consolidar nuevos mecanismos de gestión y mantenimiento de parques y plazas, producto de la sinergia entre la gestión pública, iniciativa privada y la apropiación comunitaria. Pensar en las externalidades positivas del espacio público implica también diseñar instrumentos normativos para la captura de plusvalía que permitan apalancar la inversión de los gobiernos locales y generar valor público y compartido.



Retos **En lo Institucional**

La mirada de planificación y gestión urbana desde el ámbito local en medio de la emergencia impuesta por el COVID-19 se ha tenido que reconfigurar y ponerse, más que nunca, al servicio de la ciudadanía, en especial, de aquellos menos favorecidos y que tradicionalmente han sido invisibilizados o expulsados de la configuración urbana tradicional. En este sentido, los gobiernos locales necesitan de herramientas ágiles para diseñar, implementar y financiar una estrategia consensuada de espacios públicos, con un enfoque sistémico, una mirada inclusiva y una implementación estratégica.

Esta sesión busca dar algunas pistas sobre cómo avanzar en la articulación de conocimiento, actores y recursos en favor de la construcción y mejoramiento de los espacios públicos.



Aprendizajes **En lo Socio-ambiental**

1 Participación ciudadana y pedagogía urbana como un componente necesario para el éxito de los espacios públicos

En los últimos años han proliferado las iniciativas en todo el mundo concebidas, realizadas y mantenidas por colectivos ciudadanos, pero con el consentimiento, la colaboración y la aprobación del gobierno local. En las estrategias que involucran al ciudadano en la toma de decisiones, tan importante como el objetivo final es el proceso, que debe estar basado en una labor educativa constante gracias al debate y a la concienciación sobre la importancia del contexto urbano en el que se vive. Esta concienciación implica que cuando el ciudadano se involucra en la toma de decisiones sobre el futuro del espacio público también adquiere ciertas responsabilidades sobre su uso y mantenimiento.

Insight 1 | Puerto Escondido



Parque La Lagunita

La Lagunita es un parque comunitario de 8.444 metros, construido a partir de la iniciativa ciudadana y el apoyo de la Fundación Avina.

Este espacio anteriormente era ocupado como un vertedero de basura y era considerado como un espacio inseguro para los habitantes.

A partir de reuniones piloto, talleres de co-creación y cooperación comunitaria, se logró consolidar un pequeño parque que consta de una cancha multiuso, juegos infantiles y gimnasio al aire libre.

El espacio opera como una plataforma multiuso donde se dan cita actividades recreativas, comerciales, deportivas y vecinales, permitiendo la accesibilidad universal y democratización del espacio público a todos los sectores de la población: mujeres, niños y adultos mayores, por nombrar algunos.

Aprendizajes **En lo Socio-ambiental**

2 Estrategia para la resiliencia urbana y mitigación de riesgos antropogénicos

La mirada de resiliencia en las ciudades permite un enfoque estratégico orientado a disminuir los riesgos sociales, económicos y muy especialmente, ambientales, en un contexto de cambio climático donde los sectores menos favorecidos, son los que se encuentran en mayor riesgo y por tanto, son los más vulnerables.

Diseñar espacios públicos resilientes requiere de estrategias de diseño, implementación y gestión que sean adaptativas, abiertas y flexibles, y que permitan mitigar los efectos de eventos naturales como terremotos, lluvias torrenciales, sequías extremas, entre otros. Estos efectos requieren de instrumentos técnicos y mecanismos institucionales urgentes y pertinentes para que los territorios reduzcan su vulnerabilidad y puedan disminuir el efecto devastador que suele estar asociado a los fenómenos climáticos extremos, cada vez más frecuentes en nuestras ciudades.

«El reto que tenemos es dar una revaloración del espacio público como un factor de seguridad y reconocer a la participación ciudadana como un componente necesario y no alternativo.»

Laura Villaseñor. Colima.

Jefa de Resiliencia en Colima de la Oficina de Resiliencia del Ayuntamiento de Colima.



Aprendizajes **En lo Socio-ambiental**

3 Democratización espacio público con foco en los más vulnerables

La pandemia ha demostrado una distribución desigual del espacio público en el territorio, especialmente en barrios pobres, donde hay pocos espacios compartidos, como espacios verdes, parques o parques infantiles. Estos son importantes para contribuir a reducir los niveles de estrés, mejorar la salud mental, el bienestar y contribuir al desarrollo de las personas.

Los espacios públicos son una de las grandes herramientas que permiten consolidar el derecho a la ciudad. La democratización de los espacios públicos en términos de distribución, conectividad, accesibilidad y calidad, permiten en gran medida disminuir la segregación socio-urbana, entregando a los ciudadanos, especialmente a los más vulnerables, un espacio para encontrarse en plazas y parques donde puedan desarrollar actividades comerciales, recreativas o comunitarias.

Hoy los gobiernos cuentan con la oportunidad de implementar y experimentar con ideas innovadoras y sostenibles, que transformen la esfera pública, disminuyendo la segregación, particularmente de mujeres, niñas y niños, siendo el centro de la adaptación al cambio climático en particular, en este escenario de la pandemia.

Insight 2 | Colima (con apoyo RCN)



Estrategia de Resiliencia Colima¹

Colima se ubica al occidente de México colindando con el océano Pacífico. Sus características geográficas, hidrológicas y geológicas configuran un territorio de riesgos complejos, asociados principalmente a actividad sísmica, volcánica y meteorológica, con eventos como huracanes, lluvias torrenciales, entre otros

Históricamente, Colima ha estado afectada por varios fenómenos naturales y además con el componente social de los riesgos antropogénicos.

Colima tiene tres espacios públicos que han ido evolucionando con la dinámica de la ciudad; pero además, a partir de la década de 1970, el espacio público se volvió primordial en los nuevos asentamientos habitacionales.

De forma continua, la población en Colima ha utilizado los espacios públicos como refugios después de un sismo fuerte. Esto ha hecho que la población recurra al gobierno local y a la academia para hacer un diseño de los espacios públicos dando una solución a la problemática.

Objetivos de la Estrategia de Resiliencia:

- Construir las capacidades para brindar una mejor calidad de vida a partir de la innovación y la participación de sus habitantes.
- Desarrollar las capacidades de respuesta ante los riesgos naturales y antropogénicos.
- Dar garantía a la seguridad de las personas y su patrimonio.

¹ Estrategia de Resiliencia de Colima:
<https://www.colima.gob.mx/2019/resiliencia/estrategia2019.pdf>

Aprendizajes **En lo Socio-ambiental**

4 El espacio público como red ecosistémica

La visión sistémica de los espacios públicos plantea una respuesta estructurante a la red biótica de las ciudades, que en la actualidad se encuentra desarticulada de la red de espacio público y que limita la convivencia entre las personas y la naturaleza.

Por tanto, es necesario la creación de un sistema de parques pensado más que unidades aisladas de espacio público, como la infraestructura verde que gestionará la creación de ciudades más saludables. Estas redes al articularse de forma interescalar son las que permiten dotar de resiliencia a los territorios gracias a la regulación de factores biológicos asociados a los ciclos del agua y del suelo. A un nivel institucional, es necesario transicionar de la cultura urbana del trabajo focal a la creación de sistemas de infraestructura verde resiliente que puedan ayudar al desarrollo de la vida pública de las personas a la vez reduciendo riesgos ambientales.

5 Espacio público y bienestar psicosocial

Una de las interrogantes que ha surgido en un contexto de confinamiento es cómo lograr que las personas, después de un encierro tan prolongado y a pesar del miedo a la exposición, puedan encontrar bienestar en el espacio público. En un contexto de viviendas de tamaños cada vez más reducidos, la oferta de espacios públicos a nivel barrial, conectada a sectores residenciales ha demostrado ser de vital importancia.

«Aprovechar que los espacios públicos tienen ahora, no sólo mucho más valor para la ciudadanía, sino que podíamos aprovechar esos espacios para recuperar parte de la salud mental de las personas que se vieron afectadas durante la pandemia.»

Insight 3 | Costa Rica



Rutas Naturbanas²

Rutas Naturbanas es una **iniciativa ciudadana** que busca conectar a las personas con la ciudad de San José a través de la naturaleza. La Fundación del mismo nombre impulsa la regeneración ambiental de 25 km lineales y la creación de una ruta de uso compartido para que las personas puedan caminar, correr, pedalear y rodar en los márgenes de los ríos Torres y María Aguilar. El proyecto apalanca los retiros de ley establecidos para propiedades colindantes a los ríos para hacer de estos espacios de naturaleza privada, accesibles al público, generando espacios en cinco municipios de la región capital de San José. Rutas Naturbanas se convierte en un eje estructurador de arquitectura frente al río con su primer tramo inaugurado y el primer edificio que da el frente al río. También cuenta ya con más de 5 km financiados que se desarrollarán entre 2021 y 2022.

Principales Retos (orientados a la gestión de parques y espacio público, en el marco del COVID-19):

- La cuarentena obligatoria y las medidas de distanciamiento físico han limitado las visitas guiadas para conocimiento del público y los procesos de diseño participativo, que constituyen un eje fundamental para el proyecto.
- El cierre temporal y permanente de comercios y hoteles así como de actividad inmobiliaria ha generado incertidumbre para futuros desarrollos inmobiliarios e ingresos municipales para comprometer nuevas adiciones al proyecto.
- Para la Fundación, la pausa o cierre de operaciones de algunos sectores y caída de ingresos de personas, ha comprometido las donaciones para el sostenimiento del personal

² Página oficial de Rutas Naturbanas:
<https://rutasnaturbanas.org>

Aprendizajes **En lo Socio-ambiental**

6 Diversificación y rol multifuncional de los espacios públicos

El espacio público tradicionalmente ha sido abordado desde un enfoque recreativo. Sin embargo, la pandemia ha demostrado el variado potencial que poseen las plazas, parques, e incluso calles, para generar nuevas dinámicas de activación económica y social. Los espacios públicos en este contexto deben ser multifuncionales y adaptables.

Esto ha significado, en la esfera pública, una nueva forma de entender y usar los espacios públicos de la ciudad, de nuevas y diferentes maneras, calles que se convierten en mercados, vías vehiculares que se transforman en espacios para el peatón, entre otros. Dichas medidas reducen las emisiones de CO2 y mejoran la calidad del aire, mejorando la salud y el bienestar de las personas, y develan que la diversificación productiva es también una forma de adaptación resiliente a los efectos de la pandemia, que permite aprovechar de forma mucho más efectiva los espacios públicos, que en muchos casos se encontraban subutilizados.

Aprendizajes **En lo Económico**

1 Espacio público con enfoque de productividad

Debido a la necesidad de clausurar por tiempo indefinido espacios comerciales, debido a falta de espacio o ventilación, el espacio público emerge como una alternativa para la reactivación de negocio a diferentes escalas. Los espacios públicos de diferentes ciudades de la región han comenzado a activarse con actividades recreativas y deportivas, como autocines, clases de yoga, conciertos entre otras, que a su vez, dinamizan el espacio público permitiendo la venta de productos autorizados, y con los respectivos controles sanitarios.

Así mismo es importante destacar la importancia de los espacios públicos, incluida la calle, no solo para la recreación o el comercio o al aire libre, sino también para la circulación o movilidad no motorizada, en bicicleta o a pie. Para empresas aledañas reduce el riesgo de contagio de sus trabajadores y clientes. La creatividad en este sentido es un factor clave para reformular actividades comerciales y adaptarlas a espacios abiertos, así como para contar con el apoyo del gobierno local para la entrega de permisos de ocupación con una correcta fiscalización al cumplimiento de las normas sanitarias establecidas.

2 Espacio público, economía y salud pública

Al estar atravesando una pandemia mundial, no podemos obviar el rol indispensable del espacio público y la configuración urbana, no solo en la propagación del virus (en este caso del COVID-19) sino fundamentalmente en la construcción de una cultura de salud pública centrada en el bienestar físico y mental. En este sentido, la calidad del aire, las actividades al aire libre, caminatas, viajes en bicicleta, intercambio social y contacto con la naturaleza, son factores que contribuyen a fortalecer el sistema inmune, la salud mental, el bienestar psicosocial y reducción de enfermedades, con repercusiones importantes sobre los sistemas de salud y economía.

Aprendizajes **En lo Económico**

3 Captación de plusvalías que generan los espacios públicos

Con el COVID-19, hemos descubierto que cada vez hay más personas que quieren realizar actividades en los espacios públicos y, por lo tanto, los privados tienen un interés de hacer uso de esos espacios. Es posible generar sociedades para que los privados puedan hacer uso económico de los parques o plazas; pero a cambio de que esa inversión la paguen en mantenimiento de los espacios o en su cuidado permanente; pero a su vez garantizando los derechos de universalidad y accesibilidad. Así mismo es posible avanzar en instrumentos normativos que permitan que esos recursos se reinviertan directamente en el mantenimiento del mismo espacio público, o de otros, con mayores dificultades para su efectivo mantenimiento.

4 Diversificar y aumentar las fuentes de financiamiento, públicas y privadas

Actualmente la pandemia ha sido un motor para movilizar el interés y articular la acción de una gran cantidad de actores, pero aún de forma muy incipiente y espontánea. Es necesario avanzar en la formalización de marcos institucionales y operativos que permitan transitar hacia un nuevo paradigma de colaboración, que rentabilice la tierra pública de manera organizada para el beneficio de los ciudadanos, pero estableciendo procesos claros, medibles y auditables que eviten la corrupción. En ese sentido también es importante generar herramientas e instrumentos para la conformación de presupuestos participativos, transparentes y auditables por la ciudadanía.

«Impulsar la economía circular en el espacio público para que con este rezago económico que hemos tenido, la gente pueda tener un medio para subsistir.»

Antonia Martínez Hernández. Puerto Escondido.
Directora de Desarrollo Sustentable del Ayuntamiento de San Pedro de Mixtepec.

Aprendizajes **En lo Económico**

5 Identificación y cuantificación de las externalidades positivas que entregan los espacios públicos

Cuando hablamos de un parque urbano, realmente nos referimos a cualquier espacio público con vocación recreativa, social, cultural, etcétera. Hay beneficios tangibles y cuantificables, que generan ahorros a una ciudad. Es importante que la función pública tenga presente estos beneficios: sociales, ambientales, económicos, turísticos, de seguridad y de salud, para demostrar a los tomadores de decisiones la importancia de invertir en los espacios públicos. También se cuentan numerosos beneficios intangibles como la equidad y creación de comunidad; la mejora de la calidad de vida; la pertenencia; la resiliencia y la democratización de la vida pública.

«Hay beneficios tangibles y cuantificables, que generan no sólo ahorros a una ciudad, sino también en la economía. Es importante que la función pública ubique estos beneficios, sociales, ambientales, económicos, turísticos, seguridad y salud, para demostrar a los tomadores de decisiones la importancia de invertir en los espacios públicos. También están los beneficios intangibles como la equidad y creación de comunidad; mejora de la calidad de vida; pertenencia; resiliencia y la democratización de los espacios públicos.»

Luis Romahn Diez. México.

Presidente de la Asociación Nacional de Parques y Recreación (ANPR), México.

Aprendizajes **En lo Económico**

6 Reconocer e invertir en el desarrollo de la industria

Uno de los factores que pueden contribuir al fortalecimiento de la industria de parques y espacios públicos, es el dimensionamiento de su contribución, no solo a nivel de externalidades positivas sino en cifras de inversión y cantidad de empleos generados. Así mismo es importante visibilizar la oferta académica de programas universitarios enfocados en estos temas, impulsando la innovación y generación de nuevos modelos de negocios, asociados al potencial económico, sociocultural y ambiental del espacio público. Esto en el mediano plazo permite promover hacia el sector privado el interés en invertir en el espacio público.

Aprendizajes **En lo Institucional**

1 Innovar en la gestión de suelo privado con valor público

Uno de los retos consiste en encontrar cómo articular espacios de valor público como parte de una estrategia de gestión público-privada, entendiendo que hay un déficit importante de espacios públicos en zonas periurbanas o degradadas ambientalmente. Una aproximación integral del fenómeno orientada a innovar en la regulación de usos de suelo con mirada de corto, mediano y largo plazo, puede abrir oportunidades para el aprovechamiento de espacios actualmente en desuso, como son quebradas, bordes de río, riberas o reservas ambientales.

2 Protocolos de utilización segura del espacio público

El distanciamiento físico requiere que las personas tengan un espacio adecuado entre ellas en los espacios públicos. La expansión de las calles puede garantizar el distanciamiento físico posible en las aceras, particularmente en los países en desarrollo donde la mayoría de la gente camina. En los asentamientos informales, los senderos a menudo inadecuados y hacinados dificultan el cumplimiento de los requisitos de distanciamiento físico y de medidas de prevención de contagios, como colocar instalaciones de saneamiento e higiene en lugares estratégicos así como concientización ciudadana sobre la importancia de respetar el distanciamiento mínimo.

El espacio público, debe diseñarse para permitir el distanciamiento físico y los administradores del espacio público deben asegurarse de que exista una limpieza y mantenimiento constante y en profundidad (especialmente de las superficies de alto contacto, como puertas, manijas y mobiliario urbano).

Entre las medidas que se han implementado ampliamente son la disminución del aforo máximo, la regulación de horarios y accesos, el uso de tapabocas obligatorio para evitar el riesgo de contagios, el lavado de manos o el uso de gel antibacterial en la entrada de los parques así como señalizaciones en los parques para indicarles a las personas cuál es la distancia que deberían guardar unos con otros.

De igual manera, el diseño, los materiales utilizados y la gestión y mantenimiento del espacio público es clave para combatir la propagación del virus COVID-19.

Aprendizajes **En lo Institucional**

3 Espacio público como oportunidad de vinculación entre diferentes actores

Para llevar a cabo un análisis político-institucional del diseño y de la implementación de las políticas asociadas a la gestión de los espacios públicos, es necesario identificar los actores e instituciones que intervienen, y las características de aquellos para vincularlos de forma efectiva, transversal y participativa. Es necesario identificar las instituciones relevantes, entendidas como las instituciones que regulan el conjunto de reglas que estructuran los incentivos para los intercambios y el accionar de los actores. En el ámbito interno, es recomendable definir qué departamentos, cargos y roles están vinculados directamente al espacio público, permitiendo definir responsabilidades y plazos, y evitando duplicidad en funciones y presupuestos.

Como oportunidad se destaca que a través de la cooperación técnica y financiera entre el Estado y la empresa privada, es posible proyectar acciones de sostenibilidad del desarrollo urbano, a la vez que se validan con la sociedad civil las acciones diseñadas y ejecutadas.

4 Fortalecimiento de capacidades técnicas y operativas

Para lograr resiliencia, no solamente a partir del COVID-19, sino en un marco más amplio de emergencia climática a partir del espacio público, tenemos que dotar de conocimiento a los profesionales que hacen vida en el sector. En este sentido es recomendable la implementación de estrategias de formación de capacidades que involucre a empresas, organismos de gobierno y sociedad civil, para permitir unificar criterios y estrategias de diseño, implementación y gestión de los espacios públicos.

Insight 4 | México



Asociación Nacional de Parques Recreativos (ANPR)³

La ANPR es una asociación del tercer sector, una asociación civil en México y su misión es ayudar a la profesionalización de todos miembros. ANPR funciona a través de membresías y tiene como integrantes agentes del sector de los parques urbanos y espacios públicos. Su visión es la educación y profesionalización de los actores vinculados a este sector, para mejorar con ello el tejido social de las comunidades y hacerlas más resilientes.

Hace más de cinco años se conformó bajo una propuesta educativa para el fortalecimiento de capacidades de los actores que intervienen en la configuración de los Parques y Espacios Públicos, tanto a nivel del sector público, como a nivel empresarial y de la sociedad civil.

ANPR tiene seis públicos específicamente y son un vínculo entre estos grupos y los ciudadanos.

Los públicos están compuestos de:

- Funcionarios públicos de los tres niveles de gobierno: local, regional, nacional.
- Universidades, Academia e Institutos de Investigación
- Colegios de profesionales, abogados a los espacios públicos
- Desarrolladoras de viviendas o urbanizadoras, muy importantes en el desarrollo de espacios públicos en las ciudades
- Organizadores de la Sociedad Civil, asociaciones del tercer sector
- Proveedores de equipamientos urbanos.

³ Página oficial de la ANPR:
<https://anprm.connectedcommunity.org/hogar>

Aprendizajes **En lo Institucional**

5 Involucramiento multisectorial e investigación científica

Estrechar la colaboración entre el gobierno local y la academia, permite agregar certeza técnica y congruencia en el proceso de toma de decisiones, asegurando que la inversión pública realmente contribuya a la construcción de capacidades locales. Desarrollar evidencia científica en cuanto a la caracterización ambiental de los territorios y un análisis de costos y beneficios de los espacios públicos existentes, permite no solo diseñar mejores políticas públicas adaptadas a los requerimientos actuales de la ciudadanía, sino también mapear situaciones, actores o riesgos y/o generar cifras de impacto que permitan recaudar financiamiento de forma multilateral.

⁴ Modelo de medición de la resiliencia en espacios públicos, a partir del City Resilience Index : <http://www.revistavivienda.cuaad.udg.mx/index.php/rv/articulo/view/135/166>

Insight 5 | Colima



Indicadores para Evaluación de Espacio Público

A través de una alianza con la academia se desarrolló una batería de indicadores para la evaluación de la resiliencia del espacio público, fundamentándose en el City Resilience Index⁴. Se analizaron alrededor de 42 indicadores y se espera, a futuro, el desarrollo de un modelo de gestión de espacio público para contribuir en la construcción de la resiliencia en barrios y colonias. Este modelo se plantea como un esquema abierto y adaptable a las características inherentes de cada territorio, al mismo tiempo permitiendo un abordaje multidimensional respecto a la resiliencia.

Objetivos:

- Desarrollo de una batería de indicadores para la evaluación de la resiliencia en el espacio público, fundamentado en el City Resilience Index.
- Desarrollo de un Modelo de Espacio Público para contribuir a la construcción de resiliencia en barrios y colonias.
- Generación de Red de Espacios Públicos Resilientes, a partir de la identificación de aquellos con mayor potencial para activar las capacidades de prevención y respuesta.

Aprendizajes **En lo Institucional**

6 Incorporación del tercer sector en los modelos de gestión de espacios públicos

La mirada tradicional en la gestión de ciudades transfiere demasiadas competencias al gobierno local, que a veces no cuenta con las capacidades institucionales, técnicas o presupuestarias para el desarrollo de proyectos urbanos. Por ende es necesaria la vinculación activa del tercer sector a través de organizaciones sociales, juntas de vecinos, fundaciones y otras instancias de participación ciudadana.

Existen numerosos casos de éxito asociados a la incorporación de figuras jurídicas de la sociedad civil, que entregan a los procesos urbanos una mirada de continuidad, auditoría y priorización de las acciones. Los proyectos de espacio público cuentan con las características necesarias para movilizar, en simultáneo, la organización de los vecinos y otras organizaciones sociales del territorio con los actores gubernamentales, generando beneficios concretos e inmediatos en términos de gobernanza, seguridad y calidad de vida.

«Entre la parte privada y la parte pública hay que introducir al tercer sector; eso nos lo ha enseñado el modelo europeo y, sobre todo, el estadounidense.»

El Parque Central de Nueva York tiene 35 años siendo manejado por una asociación civil y con una continuidad en los procesos, esto implica que la asociación civil le puede dar certeza jurídica, a través de contratos, y la tierra nunca deja de ser propiedad de la ciudad o del estado; pero hay cierto proceso no solo de observancia, sino también de auditoría y de reglas claras en el juego.»

Luis Romahn Diez. México.

Presidente de la Asociación Nacional de Parques y Recreación (ANPR), México.

«Lo más importante para Latinoamérica en estos planes de sustentabilidad es que se entienda que se debe hacer un plan, ajustado a un plan maestro de diseño urbano y diseño arquitectónico, que tenga viabilidad en la parte financiera; pero también que haya participación ciudadana, compromiso de la sociedad civil.»

Luis Romahn Diez.

Presidente de la Asociación Nacional de Parques y Recreación (ANPR), México.

ciudades con futuro

una iniciativa de CAF

